



CUENTA PÚBLICA 2018

Nuestro colegio, como parte del proceso de reflexión, ha instaurado permanentemente los espacios necesarios para el análisis del quehacer pedagógico que origina la creación y actualización de nuestra misión y visión, relacionado con lo que aspiramos a ser, a entregar y a vivir en el actuar cotidiano de nuestra comunidad educativa.

MISIÓN

“Somos un colegio confesional católico que propicia la formación valórica de nuestros alumnos(as), facilitando el aprendizaje permanente, orientando los procesos, prácticas pedagógicas y de convivencia hacia el mejoramiento educativo, dando respuesta a una propuesta educativa de calidad ”

VISIÓN

“Educar para la vida, es lo que aspiramos lograr con nuestros alumnos (as), ser una comunidad educativa referente en la comuna en la cual no solo logren sus expectativas académicas trazadas, sino que además adquieran la formación necesaria para transformarse en un aporte significativo para nuestra sociedad”

1. Descripción del Establecimiento

Equipo de Gestión

Gerente	Marcelo Carreño
Directora	Myriam Jofré
Inspector General	Crístian Elguín
Jefe de UTP	Isabel Ibarra
Convivencia Escolar	Diana Aravena
Coordinador de Pastoral	Carlos Aguilera
Orientador	Diego Salina

Colegio San Damián

Docentes / Directivos	4
Docentes	45
Educadoras de Párvulo	4
Inspectores	3
Coordinador de informática Educativa	1
Asistentes de Educación	25
Psicopedagoga	1
Psicóloga	1
Orientador	1

2-ESTADISTICAS GENERALES

2.1 INDICADORES DE EFICENCIA INTERNA

MATRICULAS

AÑO	Total, inicial alumnos matriculados	Educación Parvulario	Educación Básica	Educación Media	Total final alumnos matriculados
2016	1132	97	494	541	1132
2017	1158	89	682	387	1158
2018	1221	118	734	369	1221

INDICE DE REPITENCIA

AÑO	Educación parvulario	Educación Básica	Educación Media	Total General Colegio S D
2015	0	4	3	7
2016	0	8	8	16
2017	0	8	6	14

PROMEDIOS GENERALES ENSEÑANZA BÁSICA Y MEDIA

CURSO	2015	2016	2017
1º A	6,7	6,3	6,3
1º B	6,3	6,7	6,4
1º C	6,6	6,5	6,4
2º A	6,4	6,3	6,3
2º B	6,3	6,0	6,4
2º C	6,1	6,3	6,2
3º A	6,2	6,3	6,0
3º B	6,0	6,3	6,0
3º C		6,0	6,0
4º A	6,1	6,1	6,2
4º B	6,1	5,9	6,1
4º C	6,1		6,0
X CICLO	6,3	6,2	6,2

CURSO	2015	2016	2017
5ºA	6,0	6,0	5,9
5ºB	5,7	5,8	5,9
5ºC		5,9	
6ºA	5,9	5,9	5,7
6ºB	5,5	5,9	5,4
6ºC			5,7
7ºA	5,7	5,7	5,8
7ºB	5,7	5,7	5,7
7ºC	5,8		
8ºA	5,6	5,6	5,7
8ºB	5,9	5,8	5,6
8ºC		6,0	
X CICLO	5,8	5,8	5,7

CURSO	2015	2016	2017
IºA	5,7	5,5	5,4
IºB	5,6	5,6	5,7
IºC	5,2	5,6	5,6
IIºA	5,5	5,8	5,5
IIºB	5,8	5,8	5,4
IIºC	5,6	5,4	5,5
IIIºA	5,6	5,5	5,6
IIIºB	5,9	5,9	5,6
IIIºC	5,8	5,8	5,3
IVºA	5,5	5,9	5,4
IVºB	5,8	5,9	6,0
IVºC	6,3	6,0	5,8
X CICLO	5,7	5,7	5,6
X GENERAL	5,9	5,9	5,8

2.2 INDICADORES DE EFICIENCIA EXTERNA

SIMCE 4° BÁSICOS

AÑO	LENG	DIF. GRUPO	MATEM	DIF. GRUPO	CIENCIAS NATURALES	DIF. GRUPO	CIENCIAS SOCIALES	DIF. GRUPO
2014	296	+15	278	-4			286	+14
2015	278	-3	267	-10				
2016	290	+12	289	+22				

SIMCE 6° BÁSICOS

AÑO	LENG	DIF. GRUPO	MATEM	DIF. GRUPO	ESCRIT	DIF. GRUPO	CIENCIAS NATURALES	DIF. GRUPO	CIENCIAS SOCIALES	DIF. GRUPO
2014	261	+4	273	0	52	-2	263	-7	263	-7
2015	284	+19	268	-6	54	+2			281	+13
2016	281	-3	273	+5	57	+3			271	-10

SIMCE 8° BÁSICOS

AÑO	LENG	DIF. GRUPO	MATEM	DIF. GRUPO	SOCIEDAD	DIF. GRUPO	NATUR.	DIF. GRUPO
2013	271	-4	294	+7			296	-1
2014	276	+15	286	0	292	+4		
2015	265	+3	282	-7			282	-8

SIMCE II° MEDIOS

AÑO	LENG	DIF. GRUPO	MATEM	DIF. GRUPO	C. NATURA	DIF. GRUPO	Historia	DIF. GRUPO
2014	249	-29	281	-27	248	-32		
2015	269	-1	287	-18			264	-14
2016	265	-4	290	3	255	7		

PSU

Año	Promedio PSU lenguaje	Promedio PSU matemática	Promedio PSU historia	Promedio PSU ciencia	Promedio
2015 (admisión 2016)	509	515	514	516	514
2016 (admisión 2017)	502	512	490	520	506
2017 (admisión 2018)	524	544	513	527	527

Ex Alumnos:

Nuestros alumnos egresados se encuentran actualmente en las siguientes instituciones:

- AIEP.
- Carabineros de Chile.
- DUOC.
- Escuela Militar.
- FACH.
- INACAP.
- Instituto Chileno-Británico de Cultura.
- Policía de Investigaciones.
- Pontificia Universidad Católica de Chile.
- Preuniversitario.
- U Mayor.
- UNAB.
- UNIACC.
- Universidad Adolfo Ibañez.
- Universidad Autónoma.
- Universidad Bernardo O'Higgins.
- Universidad Central.
- Universidad de Chile.
- Universidad de las Américas.
- Universidad de Valparaíso.
- Universidad Diego Portales.
- Universidad Federico Santa María.
- Universidad San Sebastián.
- USACH.
- UTEM.

2.3 ÁREA PEDAGÓGICA

Nuestro establecimiento tiene como objetivo fundamental en el área académica proporcionarles a nuestros alumnos las mejores oportunidades de aprendizaje por ello hemos utilizamos un modelo de planificación de unidades que abordan los programas ministeriales de forma íntegra; además diseñamos y aplicamos planificaciones diarias las cuales son monitoreadas constantemente para evaluar su efectividad. También hemos reestructurado nuestros planes electivos para alumnos de III° y IV° de acuerdo con los requerimientos del DEMRE con la finalidad de que puedan enfrentar de la mejor forma posible los desafíos de la educación superior. Nuestra planta docente está en constante perfeccionamiento, en el año 2017 dos de nuestras profesoras de inglés realizaron un curso que les permitirá rendir los exámenes internacionales del idioma, en apoyo al diseño de un Programa de mejora de estándares de aprendizaje de la asignatura que se comenzará a aplicar el 2018. Cabe destacar que estamos interesados en motivar a nuestros alumnos, por lo cual el año 2017 participamos en diversas actividades como: Torneo de Debates Explora, Feria Científica, Olimpiada de Matemáticas, Crecer Cantando, entre otras.

Seguimiento del uso pedagógico del laboratorio de ciencias y Centro de Recursos de Aprendizaje (CRA). Coordinación de diversas actividades desarrolladas durante el año. Salidas pedagógicas institucionales al teatro, MIM, talleres extracurriculares, Festival de Inglés, Peña Familiar, etc.

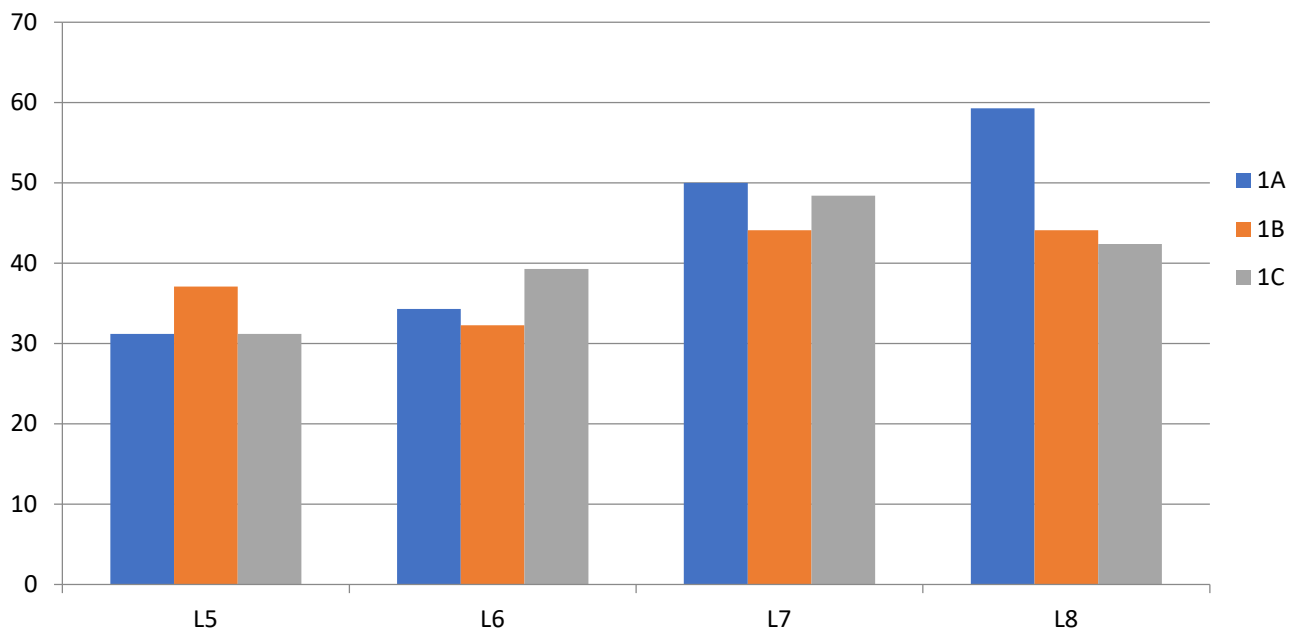
2.4 PSICOPEDAGOGÍA

CUADRO COMPARATIVO ATENCIÓN DE ALUMNOS PSICOPEDAGOGÍA

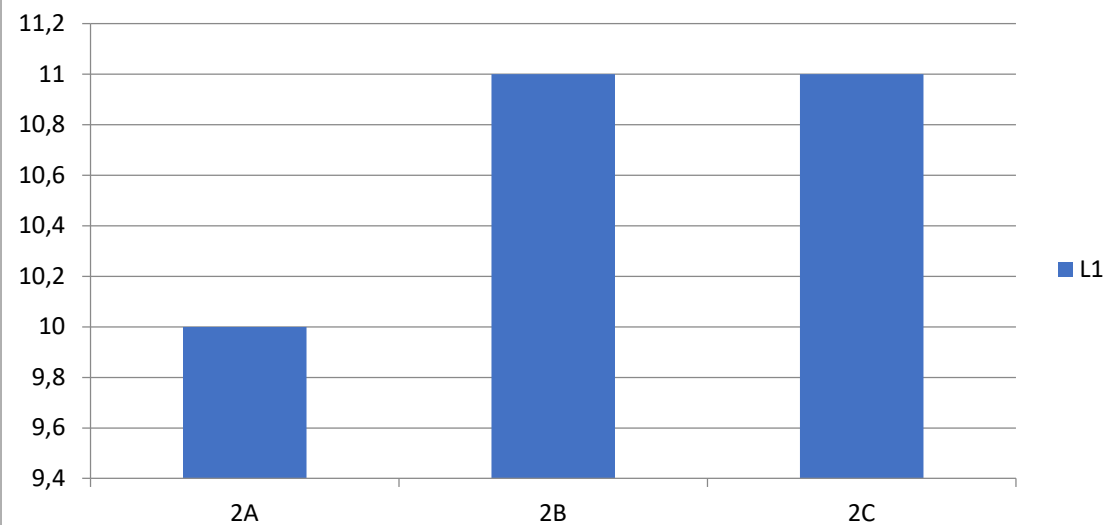
2015	2016	2017
74	99	93

MES	CANTIDAD DE PRÉSTAMOS 2017	CANTIDAD DE PRÉSTAMOS 2016	CANTIDAD DE PRÉSTAMOS 2015
-----	----------------------------	----------------------------	----------------------------

Categoría "Excelente" en Fluidez Lectora.



Categoría "Excelente" Fluidez Lectora



MARZO	469	345	172
ABRIL	648	516	510
MAYO	805	744	488
JUNIO	820	663	587
JULIO	507	379	283
AGOSTO	807	756	521
SEPTIEMBRE	761	769	548
OCTUBRE	743	614	485
NOVIEMBRE	420	366	158
DICIEMBRE	32	64	19
TOTAL	6.013	5.225	3.771

2.5 CRA

ACTIVIDADES

Uno de los ejes de las labores en el CRA son las actividades de fomento lector o de interés para los alumnos. En este año, se lograron más avances en algunas áreas.

Día del Libro 2017:

- San Damián en 101 palabras.
- Taller de Escritura.
- Para los alumnos de primero básico hasta cuarto básico, se presentó la compañía de teatro "Telón Negro", con la obra "El regalo de Rodolfo". En los informes relativos a esta actividad, se especifican los aspectos pedagógicos de la misma.

Club de Lectores I y II.

Visita a FILSA.

Diario Mural del CRA.

3. ÁREA PASTORAL

Celebración de acuerdo con el Calendario del Año Litúrgico de la Iglesia y fechas importantes de nuestro Colegio.

Organización de misas y celebraciones a nivel de Colegio y cursos.

- Liturgia de Navidad para primeros básicos.
- Confesiones a estudiantes y personal.
- Preparación oraciones para el personal.
- Reunión mensual con delegado de Pastoral para organizar Bingo Solidario.
- Preparación de alumnos para Confirmación, con un total de 32 alumnos.
- Preparación de niños para primera comunión, con un total de 57 alumnos.
- Preparación para el bautismo de 27 niños.
- Caminatas del Padre Alberto Hurtado y Santa Teresa de los Andes.
- Jornada de formación para cursos de 3° básico a IV medio (con profesor jefe).
- Oración con temas de reflexión para padres, en cada reunión de apoderados.
- Organizar recolección de alimentos por cursos y entrega mensual a familias del colegio con problemas económicos.
- Elaboración del material de virtudes, trabajado desde pre-kinder a IV° medio. Preparación de material de pre-kinder a 6° básico, enviado a las casas para trabajar en familia (cuaderno viajero).
- Visita solidaria a Hospedería del Hogar de Cristo para III y IV medio (alumnos debían cocinar para adultos mayores y llevar actividades recreativas).
- Reunión mensual con apoderados de Catequesis.
- Acompañamiento de familias con problemas de salud o que han sufrido pérdida de algún familiar.

4. INSPECTORÍA GENERAL Y CONVIVENCIA ESCOLAR

PROMEDIO ASISTENCIA AÑOS 2013-2017

AÑO / MES	2015	2016	2017
MARZO	93	93	95
ABRIL	93	91	92
MAYO	92	89	89
JUNIO	90	88	87
JULIO	89	82	87
AGOSTO	86	90	88
SEPTIEMBRE	90	86	87
OCTUBRE	90	88	90
NOVIEMBRE	90	90	89
DICIEMBRE	77	78	75
PROMEDIO	89	87	88

ATRASOS

2015	4766
2016	5980
2017	7079

Coordinar el acompañamiento de los diversos agentes educativos de nuestra comunidad escolar a padres, apoderados y alumnos durante el año 2017.

Para ello se realizaron entrevistas de profesores jefes, equipo de formación y psicóloga cuyos objetivos eran recabar información, mediar, resolver y derivar.

Con el fin de resguardar el reglamento interno de Normas y Convivencia se firmaron cartas de compromiso y Condicionalidades en casos extremos, previo trabajo formativo.

Los registros de entrevistas, reuniones consultivas y tomas de compromiso se realizaron a través de actas, actualizaciones de bitácoras e historial de cada estudiante.

5. PSICOLOGÍA

HISTÓRICO DE ATENCIÓN DE APODERADOS

2016	2017
50	102

HISTÓRICO DE ATENCIÓN DE ALUMNOS

NIVEL	2016	2017
PREBASICA	4	20
BASICA	58	237
MEDIA	39	87
TOTAL	101	344

Desde el área de Psicología se realizó abordaje y apoyo a la Convivencia Escolar a través de atenciones individuales, grupales y de curso estableciendo focos de trabajo de acuerdo a las necesidades expresadas desde Profesores, Padres, Alumnos, Docentes, Consejo de profesores, Asistentes de la educación y Dirección.

Se estableció un protocolo de derivación que considerará una autorización consentida e informada por parte de los padres, con el fin de resguardar sus derechos. De la misma manera se solicitó a los profesores medidas previas en entrevistas y acciones en pos del uso de Estrategias de Resolución Alternativas de Conflicto (ERAC) que posibilitaran que los mismos involucrados desplegaran sus habilidades y capacidades.

Finalmente se establecieron redes de apoyo y trabajo colaborativo con Atención de salud primaria, programas focalizados de la Municipalidad de La Florida y organismos gubernamentales en apoyo

a resguardar los derechos de nuestros alumnos a través de charlas, reuniones de coordinación y cupos en atenciones a alumnos.

6. ACLE

Los talleres ACLE, buscan desarrollar y estrechar lazos de amistad entre los alumnos del colegio en sus diferentes niveles educativos y vincularlos a la cultura escolar de forma lúdica, sana y desafiante.

Talleres:

Cheerleaders	Yoga
Patínaje Artístico	Karate
Fútbol sala	Zumba
Basquetbol	Hándbol
Respostería	
Vóleibol	

7. ÁREA DE ADMINISTRACIÓN Y FINANZAS

En el ámbito administrativo y financiero en cumplimiento de la nueva ley de inclusión el colegio, cuenta con un sistema de contabilidad general, que permite mantener de manera ordenada y transparente los ingresos y los gastos con el fin de facilitar la rendición de cuentas al Ministerio. Esto ha permitido cumplir con las responsabilidades en el ámbito laboral y poder llevar a cabo todas las acciones programadas en el 2017, respondiendo al objetivo de mantener el establecimiento en condiciones óptimas para el desarrollo del proceso educativo.

Lo anterior, se ha logrado gracias a la experiencia, supervisión y monitoreo permanente de Marcelo Carreño B., en calidad de Gerente General de la Sociedad Educativa San Damián.